

## Rapport de l'Enquête Cadre préliminaire de la pêche artisanale dans le Nord-Est de la République Centrafricaine



Décembre 2022

Cette enquête cadre est réalisée par la WCS-RCA, dans le cadre du Projet :  
« **Ecosystème du Bassin Central du Chari vers une approche intégrée du paysage (BC-Chari) » (RCA –Tchad) »**

Mené dans le Nord-Est de la RCA, ce travail est conduit par :

Monsieur **Donatien Paul NDAKOBO**, Ingénieur Zootechnicien, Expert Transfrontalier Conservation Communautaire et Moyens de Subsistance.

Email: [dndakobo@wcs.org](mailto:dndakobo@wcs.org)

GSM RCA : 00 236 75093029

WhatsApp: 00 326 72044040

Skype = Donatien Paul NDAKOBO

Sous l'expertise du Professeur **Jean-Claude MICHA** :

*Consultant en Ressources halieutiques et Aquaculture*

*Membre titulaire honoraire Académie des Sciences d'Outre-Mer*

*Professeur titulaire ERAIFT, centre de catégorie 2 UNESCO, Kinshasa, RD Congo*

*Professeur Emérite UCLouvain et UNamur*

*Unité de Recherche en Biologie Environnementale (URBE)*

*Université de Namur (UN)*

*Rue de Bruxelles, 61*

*B-5000 Namur, Belgique*

Email: [Jean-claude.micha@unamur.be](mailto:Jean-claude.micha@unamur.be)

GSM Belgique : 00-32-477616987

GSM RD Congo : 00-243-(0)970430203

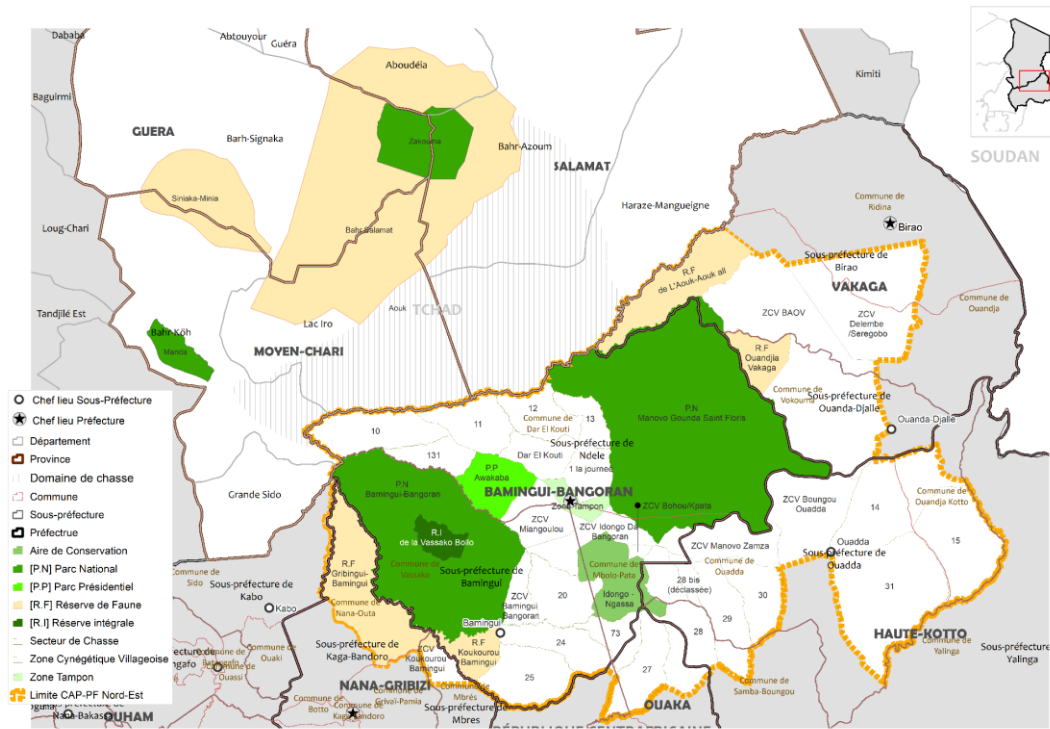
Skype = jcmicha1941

CV JCM : <https://pure.unamur.be/admin/workspace.xhtml>

Vidéos JCM :

<https://www.youtube.com/playlist?list=PLd5KCip7jmqcVrrAvT6w7Wl5baqbPElS8>

Figure 2 : Carte du paysage Bassin Central du Chari



## Table des matières

N°	Titres	Pages
	Table des matières.....	3
	Liste des tableaux et figures .....	4
	<b>INTRODUCTION.....</b>	<b>5</b>
	<b>Première partie : Méthodologie .....</b>	<b>6</b>
1.1.	<b>Stratégie d'enquête .....</b>	<b>6</b>
1.1.1.	Phase de planification .....	6
1.1.2.	Phase de programmation, sélection et formation des enquêteurs.....	8
1.1.3.	Organisation du travail.....	9
1.2.	<b>Déroulement de l'enquête.....</b>	<b>10</b>
1.2.1.	Stratégie de base.....	10
1.2.2.	Données à collecter.....	10
1.2.3.	Techniques d'échantillonnage.....	10
1.3.	<b>Dépouillement, traitement et analyse des données.....</b>	<b>11</b>
	<b>Deuxième partie : Résultats de l'enquête cadre.....</b>	<b>12</b>
2.1.	<b>Les villages des pêcheurs par bassin.....</b>	<b>12</b>
2.2.	<b>Effectifs et typologie des pêcheurs.....</b>	<b>13</b>
2.2.1.	Effectifs des pêcheurs enquêtés.....	13
2.3.	<b>Typologie des pêcheurs enquêtés.....</b>	<b>13</b>
2.4.	<b>Effectif et classement des pêcheurs en fonction de l'âge par bassin.....</b>	<b>14</b>
2.5.	<b>Classement des pêcheurs en fonction de leur ancienneté .....</b>	<b>14</b>
2.6.	<b>Répartition des pêcheurs en fonction du niveau d'instruction .....</b>	<b>15</b>
2.7.	<b>Niveau d'organisation des pêcheurs en association.....</b>	<b>15</b>
2.7.1.	Effectif et proportion des associations .....	15
2.7.2.	Formation et Possession des documents de reconnaissance.....	15
2.7.3.	Date de création des pré-associations- enquêtées.....	16
2.8.	<b>Les pêcheurs individuels.....</b>	<b>17</b>
2.9.	<b>Périodicité de la pêche selon les pêcheurs enquêtés .....</b>	<b>17</b>
2.10.	<b>Les cours d'eau fréquentés par les pêcheurs .....</b>	<b>17</b>
2.11.	<b>Typologie des lieux de pêche.....</b>	<b>18</b>
2.12.	<b>Les matériels et engins de pêche.....</b>	<b>18</b>
2.12.1.	Typologie des matériels de pêche.....	18
2.12.2.	Les matériels et engins de pêche utilisés.....	19
2.13.	<b>Organisation de la pêche .....</b>	<b>20</b>
2.14.	<b>Nature des poissons vendus.....</b>	<b>20</b>
2.15.	<b>Modes et lieux de vente des poissons capturés.....</b>	<b>20</b>
2.16.	<b>Les Mareyeuses et Mareyeurs.....</b>	<b>21</b>
2.16.1.	Effectifs et identification des mareyeuses et mareyeurs.....	21
2.16.2.	Activités des mareyeuses.....	22
2.17.	<b>Les commerçants des intrants de pêches .....</b>	<b>22</b>
2.17.1.	Effectif et renseignements sur les commerçants.....	22
2.17.2.	Les matériels de pêche.....	23
2.18.	<b>Contraintes, difficultés rencontrées par les opérateurs enquêtés. ....</b>	<b>24</b>
2.18.1.	Contraintes, difficultés rencontrées par les pêcheurs.....	24
2.18.2.	Les Mareyeuses et mareyeurs.....	26
2.18.3.	Les commerçants des intrants de pêche.....	26
	<b>Troisième partie : Conclusions et recommandations. ....</b>	<b>27</b>
	<b>Annexes.....</b>	<b>30</b>
1.	Différentes fiches et questionnaires d'enquête.....	
2.	Les Photos et images prises au cours de l'enquête. ....	

## Liste des tableaux

Tableaux	Titres	Pages
Tableau n°1	Localisation des bassins de pêche dans les communes de Bamingui Bangoran.....	7
Tableau n°2	Paramètres physiques des bassins halieutiques.....	7
Tableau n°3	Répartition des jours d'enquête dans les bassins de pêche.....	8
Tableau n°4	Effectif et répartition des enquêteurs par strate d'enquête.....	8
Tableau n°5	Répartition des villages des pêcheurs par bassins de production.....	12
Tableau n°6	Effectifs des pêcheurs enquêtés.....	13
Tableau n°7	Âge d'expérience des pêcheurs dans le domaine de pêche.....	14
Tableau n°8	Récapitulatif du niveau d'organisation et de reconnaissance des associations.....	16
Tableau n°9	Périodicité de la pêche dans les bassins de pêche de Ndélé, Bamingui Bangoran et Koukourou.....	17
Tableau n°10	Cours d'eau fréquentés par les pêcheurs par bassin.....	17
Tableau n°11	Typologie des matériels de pêche.....	18
Tableau n°12	Les matériels et engins de pêche utilisés.....	19
Tableau n°13	Nombre moyen des matériels et engins de pêche utilisés par les pêcheurs.....	19
Tableau n°14	Nature des poissons pêchés.....	20
Tableau n°15	Destination et lieux de vente des poissons.....	20
Tableau n°16	Effectifs et répartition des Mareyeuses et Mareyeurs enquêtés.....	21
Tableau n°17	Renseignements sur les commerçants des intrants de pêche.....	23
Tableau n°18	Matériels de pêche les plus vendus.....	23

## Liste des figures

Figures	Titres	Pages
Figure 1	<u>Photos de couverture</u> : Une étendue d'eau stagnante permanente à Bamingui – Une boutique de vente des filets de pêche – Quelques matériels de pêche – Un pêcheur en activité dans le cours d'eau Bamingui – Quelques poissons fraîchement pêchés de la rivière Bamingui.....	0
Figure 2	Carte du paysage Bassin Central du Chari :.....	2
Figure 3	Délimitation des bassins de production de pêche dans la Bamingui Bangoran.....	6
Figure 4	Carte de la répartition des villages des pêcheurs par bassins halieutique.....	12
Figure 5	Typologie des pêcheurs enquêtés.....	13
Figure 6	Effectif et classement des pêcheurs enquêtés en fonction de l'âge.....	14
Figure 7	Niveau d'instruction des pêcheurs.....	15
Figure 8	Effectif et proportion des associations dans chaque bassin.....	15
Figure 9	Année de cration des groupements.....	16
Figure 10	Typologie des lieux de pêche dans les bassins de pêche du Nord-est de la RCA.....	18
Figure 11	Qualité ds poissons vendus.....	22

## INTRODUCTION

L'économie centrafricaine repose largement sur le secteur agricole (agriculture, élevage, pêche, chasse, forêt). Ce secteur emploie environ 70% de la population active du pays et contribue pour 55% au produit intérieur brut (PIB) en 2008, contre 13,1% pour le secteur secondaire et 31,9% pour le secteur tertiaire (RCPCA-2016)

Malgré l'importance économique de ces activités et des conditions agro écologiques favorables dont elles bénéficient, les activités agro-sylvo-pastorales et halieutiques présentent des performances très faibles. Face à ce défi, le programme « Ecosystème du Bassin Central du Chari vers une approche intégrée du paysage (BC-Chari) » (RCA – Tchad) » dans son objectif spécifique 4 : Bonne gouvernance locale, actions innovantes du secteur productif des sédentaires et sources de financement durable veut apporter une solution à la conservation des écosystèmes et de la biodiversité par la réalisation d'un Plan d'Aménagement et de Gestion Durable des Pêches (PAGDP). Cette action vise à évaluer l'importance de la filière pêche par bassins versants et à réhabiliter les stocks des ressources halieutiques dans les zones humides pilotes.

Sur le terrain, la stratégie de développer une cogestion participative avec toutes les parties prenantes sera envisagée dans le cadre de ce PAGDP. Pour y parvenir l'une des actions urgentes est la réalisation d'une Enquête Cadre (EC). L'enquête Cadre basée sur l'étude et évaluation de la filière pêche vise les indicateurs suivants : (i) nombre de pêcheurs et structure d'âge et de genre, (ii) nombre et types d'engins de pêche. Il s'agit dans cette collecte de données, de recenser l'ensemble des moyens de production (humains et matériels) mis en œuvre par la pêche artisanale dans la Bamingui Bangoran.

Ainsi, la présente enquête-cadre préliminaire vient à point nommé, pour permettre d'actualiser les données de base sur l'activité de pêche en vue d'un meilleur aménagement et d'un développement durable des pêcheries artisanales dans la Bamingui Bangoran. Ceci ne saurait se finaliser sans la prise en compte des quelques paramètres socio-économiques essentiels, l'amélioration du bien-être et du niveau de vie des communautés villageoises et d'autres opérateurs économiques s'investissant dans la filière pêche.

Ce rapport se subdivise en trois grandes parties :

La première partie présente une description de la méthodologie utilisée dans la conduite de l'enquête cadre sur le terrain.

La deuxième partie concerne les résultats obtenus.

Enfin la troisième partie présente les conclusions et les recommandations.

## Première partie : Méthodologie

### 1.1. Stratégie d'enquête

#### 1.1.1. Phase de planification

##### a. Unité de base : Unité Economique de Pêche (UEP)

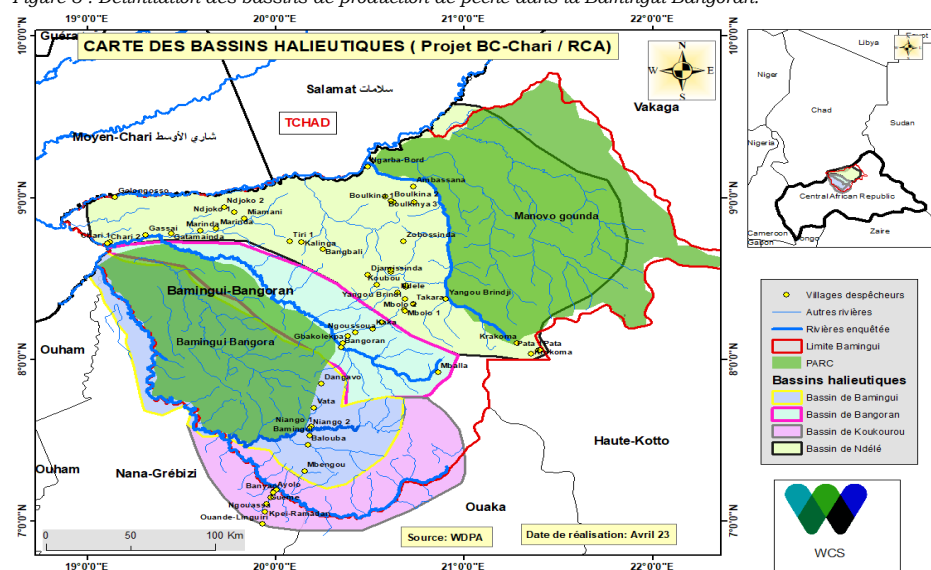
L'enquête cadre s'intéressant en priorité au domaine de la production, l'unité de base retenue est l'Unité Economique de Pêche (UEP) qui se compose aussi bien des principaux acteurs de la filière pêche (les pêcheurs, les mareyeurs et mareyeuses, les commerçants des intrants de pêches, les transformateurs et transformatrices de poissons) ainsi que les matériels et engins de pêche.

##### b. Stratification géographique

La stratification géographique consiste à procéder à un morcellement de la zone d'enquête en sous-zones. Dans le cadre de cette enquête, les sous-zones sont considérées comme des bassins de production. Cette subdivision a pour intérêt d'avoir des résultats relativement homogènes pour chaque bassin/sous-zones appelé strates. Quatre strates ou bassins de production sont considérés dans cette étude. A savoir : le bassin de Ndélé, le bassin de Bangoran, le bassin de Bamingui et le bassin de Koukourou.

La carte ci-dessous présente la délimitation de ces bassins de pêche.

Figure 3 : Délimitation des bassins de production de pêche dans la Bamingui Bangoran.



Les bassins de Ndélé, de Bamingui, de Bangoran et de Koukourou bénéficient des grands cours d'eau (Bamingui, Bangoran, Manovo, Gounda et Koukourou).

Les pêcheurs des Communes de Dar-El-Kouti, de M'Bollo Kpata, de Bamingui et de M'Brès tirent profits de la richesse naturelle de ces rivières. Ces Cours d'eau prennent source dans ces communes, traversent deux ou trois communes, se joignent pour former le CHARI et l'Aouk évoluant vers le Tchad.

Ayant un point commun, le bassin de Ndélé plus large, s'étend jusqu'à l'embouchure dans le Chari et dans l'Aouk. Les bassins de Bamingui et de Bangoran ont pour embouchure commune le Chari. Quant au bassin de Koukourou, il se déversant dans le Bamingui. Ce bassin se distingue des autres bassins par sa localisation dans la préfecture de la Nana Gribizi mais frontalier à Bamingui.

Tableau n°1 : localisation des bassins de pêche dans les communes de Bamingui Bangoran

Communes	Localisation des Bassins de pêche
<b>Dar-El-Kouti</b>	Bassin de Ndélé Bassin de Bangoran
<b>M'Bollo Kpata</b>	Bassin de Ndélé Bassin de Bangoran Bassin de Bamingui
<b>Vassako</b>	Bassin de Bamingui Bassin de Bangoran Bassin de Koukourou
<b>M'Brès</b>	Bassin de Koukourou Bassin de Bamingui

Les cours d'eau constituant les différents bassins de pêche passent à travers les mêmes villages d'une ou de deux sous-préfectures, tous au libre usage de la population.

### c. Paramètre physique des bassins halieutiques

Tableau n° 2 : Paramètres physiques des bassins halieutiques

Noms des bassins halieutiques	Superficie des bassins (km2)	Longueur des rivières enquêtée (km)
Bassin de Ndélé	30560	185
Bassin de Bamingui	13855	240
Bassin de Bangoran	7746	250
Bassin de Koukourou	7176	170

### 1.1.2. Phase de programmation, sélection et formation des enquêteurs

#### a. Programmation

Les contraintes logistiques ne permettent pas la mise en œuvre de l'enquête cadre prévue initialement pour 30 jours. Elle est réalisée durant 17 jours répartis dans les bassins comme suit :

Tableau n°3 : Répartition des jours d'enquête dans les bassins de pêche

Bassins	Jours d'enquête
Bassins de Ndélé	7 jours
Bassins de Bangoran	10 jours (simultanés)
Bassins de Bamingui	
Bassins de Koukourou	
<b>Total</b>	<b>17 jours</b>

#### b. Sélection et formation des enquêteurs

La sélection des enquêteurs est faite au sein des pêcheurs d'abord et dans la communauté ensuite si le nombre de personnes fixé ne répond pas à tous les critères retenus. Ces critères sont les suivants :

1. Savoir lire et écrire ;
2. Avoir au moins un niveau d'études secondaires ;
3. Être actif dans le domaine de la pêche ;
4. Être natif de la localité ou passer plus de 10 ans dans la région.

Sur la base de ces critères, 10 enquêteurs sont engagés et sont repartis de la manière suivante :

Tableau n°4 : Effectif et répartition des enquêteurs par strate d'enquête

Strate de travail	Effectif	Noms et prénoms	Date de naissance
Bassin de Ndélé	4	VEMOUKOUA Joé Fernand	07/10/1972
		NGUEPOUKOUDOU Honoré	16/19/1973
		BOUKAR Jérôme	20/05/1972
		YOLONGUERE Joseph	01/01/1995
Bassin de Bamingui	2	NGREVOLA William	07/08/1992
		DIWA Bernard jean Mermoz	12/01/1967
Bassin de Bangoran	2	YAVOLA Gilbert	01/01/1968
		NGAH Séverin	01/01/1993
Bassin de Koukourou	2	DJIMOND NZAPAOKO Daniel	09/02/1990
		SANZEMA Paul	13/12/1979

#### c. Test et mise en forme des instruments d'enquête

Trois questionnaires (cf. annexe 1) sont conçus et orientés vers les pêcheurs, les mareyeurs et mareyeuses ainsi que les vendeurs des intrants de pêche.

De manière globale, les questionnaires comprennent deux parties. Une première traitant de l'aspect général en lien à l'identification de l'enquêté et les activités économiques extra pêche. La seconde se focalisant sur l'activité spécifique de chaque entité de la filière pêche considérée.

Compte tenu du temps le pré test des questionnaires n'a pas été fait. Mais dans les étapes de la supervision des enquêteurs dès les premiers jours de travail, des échanges et débriefing sont réalisés pour apporter des correctifs aux questionnaires et des orientations dans l'administration des questions (vérification du degré de compréhension des questions, échanges sur le chronométrage, le temps passé avec un opérateur etc.)

Dans chaque bassin de pêche, les enquêteurs ont été formés pendant un jour sur les questionnaires. Une répartition spéciale par groupe de village ou axe est effectuée entre les enquêteurs pour faciliter leur séjour et l'administration du questionnaire.

### **1.1.3. Organisation du travail**

#### **a. Information officielle aux autorités**

Les autorités administratives et locales des Sous-préfectures de Bamingui Bangoran, et de la Nana Gribizi ont été officiellement informées de la tenue de l'enquête cadre de la pêche dans leur zone de juridiction. L'intérêt, le but et l'importance de l'enquête cadre, ces perspectives et les avantages qu'elle peut procurer aux pêcheurs et à la localité dans l'optique du développement du secteur sont clairement présentés à ces autorités.

Le Préfet de la Préfecture de la Bamingui Bangoran, les Sous-préfets de Bamingui et de M'Brés, le Sultan Maire de la Commune de Dar-El-Kouti, le Maire de la Commune de M'Bollo Kpata, le Maire de la Commune de Vassako ont tous acceptés et facilités la mise en œuvre de cette enquête.

À titre d'illustration, les salles des différentes Mairies ont servi de cadre pour la formation des enquêteurs et lieu de regroupement et d'administration des questionnaires à certains pêcheurs plus éloignés (un frais de transport est prévu pour le retour de ces pêcheurs dans leur localité).

#### **b. Phase de sensibilisation**

La radio locale « *Ndélé pas loin* » a servi de canal pour une très large sensibilisation des pêcheurs avant et pendant l'enquête.

Dans d'autres zones éloignées non couvertes par cette radio et dans d'autres bassins ne disposant pas d'une radio locale, des invitations avec des dates très précises sont envoyées aux Chefs des villages pour mobiliser les pêcheurs en vue de leur participation à cette enquête.

#### **c. Staff de la mise en œuvre de l'Enquête**

L'Administration de la WCS-RCA a facilité financièrement et logistiquement la mise en œuvre de l'enquête.

L'Expert Transfrontalier Conservation Communautaire et Moyen de Subsistance, Donatien Paul NDAKOBO de la WCS-RCA, a eu un appui technique du Consultant International, Jean Claude MICHA dans le peaufinage des Termes de Référence de l'Enquête et des questionnaires pour les préparatifs de l'enquête.

Le point Focal à la WCS RCA, Bienvenu MAGBADJA, a assisté l'Expert dans la formation, la supervision et le dépouillement des données.

Le chauffeur, Boris GREBAMBA a conduit tant bien que mal la mission à bord d'une vieille Pick-up BG TT 79 AAN.

10 enquêteurs sont recrutés pour l'administration des questionnaires aux enquêtés.

Les pêcheurs, mareyeurs, mareyeuses, commerçantes de poissons, et commerçants des intrants de pêche sont mobilisés pour être enquêtés.

Les autorités administratives et locales des Sous-préfectures, Communes et Villages ont appuyé la mission dans la facilitation et la mobilisation des enquêtés.

## **1.2. Déroulement de l'enquête**

### **1.2.1. Stratégie de base**

Cette stratégie de base s'articule sur une approche par interview basée sur les questionnaires. Elle facilite la collecte des données nécessaires pour l'enquête-cadre.

### **1.2.2. Données à collecter**

L'enquête-cadre situe d'abord le cadre physique dans lequel se déroule l'activité de pêche (la date de l'enquête, la Préfecture, la Sous-préfecture, la commune, le village, etc.). Elle met en relief certaines composantes qui sont mentionnées dans la fiche d'enquête (voir annexe 1). Il s'agit de: nombre d'années d'expérience dans le domaine de la pêche, nom des cours d'eau et rivières utilisées pour la pêche, périodes de pêche, effectif et composition d'une pêche en groupe, possession d'un campement de pêche et leur distance au village, matériels de pêche (pirogue, filet, hameçons,...), modes d'acquisitions, espèces de poissons pêchés et mode de transformation et d'achat, types de formation obtenu, appartenance à une organisation de pêcheurs, problèmes rencontrés et solutions préconisées etc.

Les autres opérateurs de la filière pêche de la zone d'étude sont également interrogés sur certains aspects spécifiques liés à leur fonction.

Des informations de base sur l'identité des opérateurs retenus pour l'enquête sont aussi recueillies. Il s'agit essentiellement de : nom et prénom de l'enquêté, date et lieu de naissance, sexe, ethnie d'appartenance, nationalité, religion, niveau de scolarisation ou d'alphabétisation, profession actuelle, situation matrimoniale, taille et composition du ménage, nombre d'années d'expérience dans le métier, intention ou non de changer de métier, profession secondaire, lieu de résidence (permanente et temporaire).

Certaines questions d'ordre général sont posées aux unités économiques de pêche ciblées. Elles sont du type : cultive-t-il un champ ? Ce champ lui appartient-il ? Les spéculations cultivées et leur superficies, élève-t-il du bétail ou de la volaille ? Les espèces élevées et l'effectif.

### **1.2.3. Techniques d'échantillonnage**

Le choix de l'échantillon dans les villages est opéré grâce à l'assistance des Chefs de village et quartiers. Ces derniers, compte tenu de leur maîtrise du milieu, orientent la mission vers les personnes à soumettre aux questionnaires. Certaines organisations de pêcheurs possédant des documents attestés par les autorités compétentes sont systématiquement enquêtées.

### **1.3. Dépouillement, traitement et analyse des données**

Le dépouillement passe par le classement des fiches d'enquête-cadre par zone statistique ou par bassin de pêche et par catégorie des unités économiques de pêche. Quatre classements sont effectués :

1. Bassin de production de Ndélé
  - Questionnaires des pêcheurs
  - Questionnaires mareyeuses et mareyeurs
  - Questionnaires des commerçants des intrants de pêche
2. Bassin de production de Bamingui
  - Questionnaires des pêcheurs
  - Questionnaires mareyeuses et mareyeurs
  - Questionnaires des commerçants des intrants de pêche
3. Bassin de production de Bangoran
  - Questionnaires des pêcheurs
4. Bassin de production de Koukourou
  - Questionnaires des pêcheurs

Le traitement et l'analyse des données sont faits sur support informatique par le logiciel EXCEL en suivant le classement des fiches tel qu'il se présente après le dépouillement. Le regroupement des fiches par type d'enquête permet d'en faire le cumul pour faire ressortir la situation par bassin.

## Deuxième Partie : Résultats de l'enquête cadre

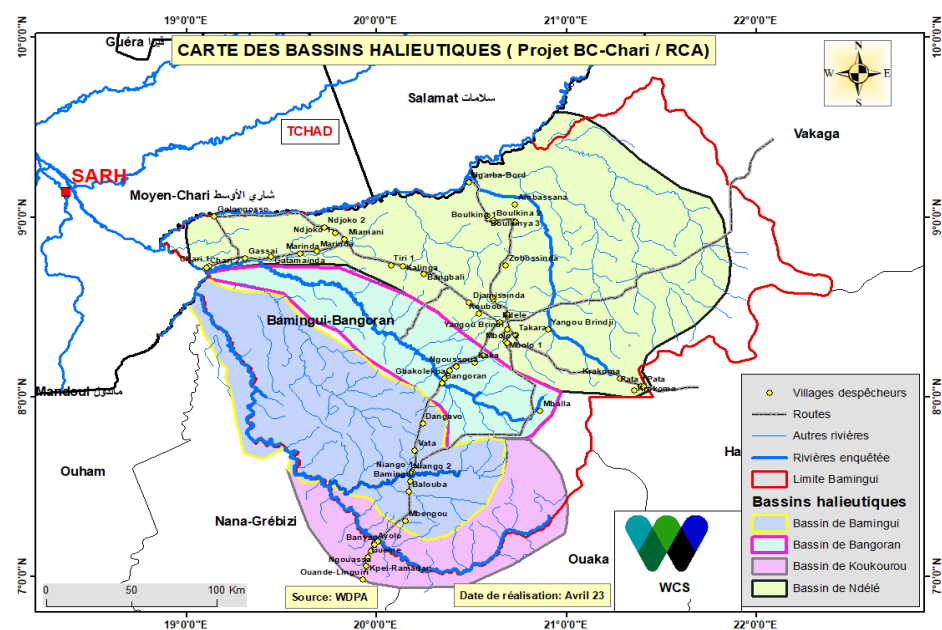
### 2.1. Les villages des pêcheurs par bassin

Au total 78 villages sont couverts par cette enquête cadre. Sur 127 villages que compte la préfecture de Bamingui Bangoran (cf. RGPH3), les villages des pêcheurs enquêtés représentent 61,4% de la population. Le tableau 5 présente la répartition de ces villages par bassin.

Tableau n°5 : Répartition des villages des pêcheurs par bassins de production.

Bassins	Nombre de villages enquêtés
<b>Bassin de Ndélé</b>	47
<b>Bassin de Bamingui</b>	15
<b>Bassin de Bangoran</b>	8
<b>Bassin de Koukourou</b>	8
<b>Total</b>	<b>78</b>

Figure 4 : Répartition des villages des pêcheurs dans les bassins halieutiques



## 2.2. Effectifs et typologie des pêcheurs

### 2.2.1. Effectifs des pêcheurs enquêtés

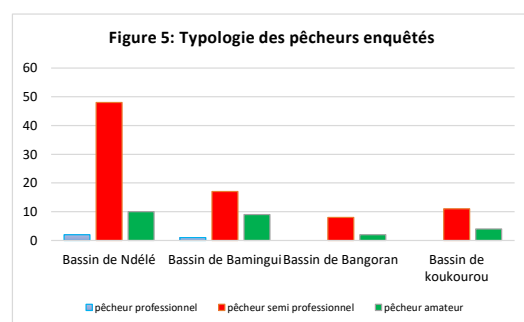
Tableau n°6 : Effectifs des pêcheurs enquêtés

Bassin de production	Effectifs de pêcheurs
Bassin de Ndélé	1260
Bassin de Bamingui	459
Bassin de Bangoran	150
Bassin de Koukourou	270
<b>Total</b>	<b>2139</b>

La stratégie de sensibilisation mise en place est soutenue surtout grâce à l'adhésion des pêcheurs au programme d'appui à la pêcherie dans le BC CHARI entamé par la WCS en 2022. 2139 pêcheurs sont mobilisés et ont participé à cette enquête cadre. La stratégie de travailler avec les groupements ont permis une forte mobilisation de la population des pêcheurs des villages enquêtés.

### 2.3. Typologie des pêcheurs enquêtés

Quatre types des pêcheurs sont considérés dans cette enquête : les Pêcheurs professionnels dont la pêche représente leur activité principale, les pêcheurs semi professionnels ou agro pêcheurs et pêcheurs amateurs qui participent occasionnellement à la pêche (pêche collective).

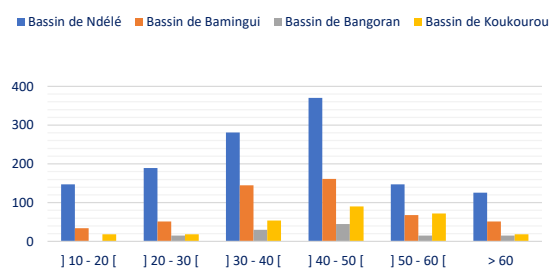


Il ressort de la figure 5, une forte proportion des pêcheurs semi professionnels (un cumul de 75%) dans tous les bassins de production. Les pêcheurs ne peuvent plus subsister que du fruit des captures de la pêche. Il leur faut absolument d'autres activités de subsistance (agriculture, élevage, artisanat, apiculture, chasse, commerce) pour faire vivre leur famille.

La proportion cumulée des pêcheurs professionnels est de 3 % (ce sont des pêcheurs qui privilégient la pêche dans leurs multiples activités et ont le plus investi en termes de matériels et engins de pêche).

#### 2.4. Effectif et classement des pêcheurs en fonction de l'âge par bassin

Figure 6: Effectif et classement des pêcheurs enquêtés en fonction de l'âge



La figure 6 élucide clairement que pour tous les bassins ce sont plus les hommes âgés de 30 à 50 ans qui sont plus nombreux et très actifs dans les activités de la pêche. Ils représentent 55 % pour tous les bassins.

Ceux de 50 à 60 ans ainsi que les âgés de plus de 60 ans participent à la capture des poissons.

Remarquablement, il ressort une assez forte proportion d'adolescents et de jeunes qui s'impliquent également dans les pratiques de la pêche dans leurs localités.

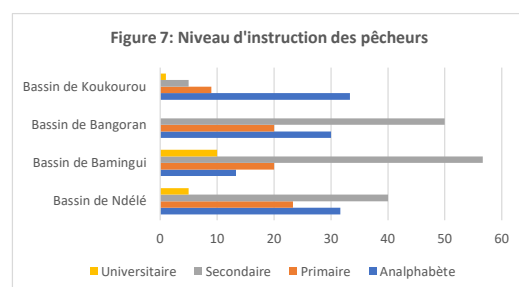
#### 2.5. Classement des pêcheurs en fonction de leur ancienneté (années d'expériences dans le domaine de pêche)

La moyenne d'âge d'ancienneté dans les 4 bassins de production varie de 40 à 46 ans. Quant à l'âge minimum d'expérience, il se situe entre 21 ans à 35 ans. Le plus vieux pêcheur enquêté à presque 80 ans dans le bassin de Ndélé.

Tableau n°7 : Âge d'expérience des pêcheurs dans le domaine de pêche

Bassin	Expérience	
		Moyenne
Bassin de Ndélé	Minimum	21 ans
	Maximum	79 ans
	Moyenne	42 ans
Bassin de Bamingui	Minimum	25 ans
	Maximum	68 ans
	Moyenne	44 ans
Bassin de Bangoran	Minimum	31 ans
	Maximum	61 ans
	Moyenne	46 ans
Bassin de Koukourou	Minimum	27 ans
	Maximum	61 ans

## 2.6. Répartition des pêcheurs en fonction du niveau d'instruction



La proportion des pêcheurs analphabètes est préoccupante dans tous les bassins. Ils viennent en première position dans le bassin de Koukourou, en 2<sup>e</sup> position dans le bassin de Bangoran et de Ndélé.

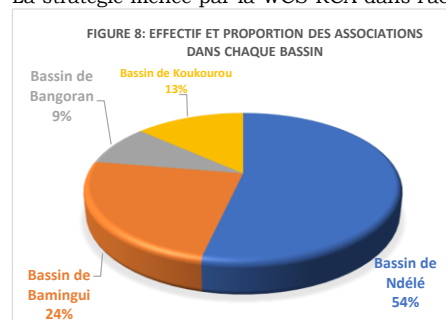
Le niveau secondaire vient en 1<sup>ère</sup> place dans les 3 bassins : Bamingui, Bangoran et Ndélé.

Le niveau universitaire est très peu représenté, un peu plus à Bamingui qu'à Ndélé.

## 2.7. Niveau d'organisation des pêcheurs en association

### 2.7.1. Effectif et proportion des associations

La stratégie menée par la WCS-RCA dans l'accompagnement des pêcheurs dans le Nord-est du pays s'appuie sur l'organisation en pré-association des pêcheurs par village, afin de mieux les suivre. L'obtention des documents de reconnaissances (statut, règlement intérieur, récépissé...) auprès des autorités compétentes de la localité revêt la posture d'une association à un groupement donné.



Au total 112 associations sont identifiées durant cette enquête. 60 associations soit 54% sont dans le bassin de Ndélé. 27 organisations (24%) localisées dans le bassin de Bamingui. 10 et 15 associations soit 9% et 13% du total se focalisent respectueusement dans le bassin de Bangoran et de Koukourou.

### 2.7.2. Formation et Possession des documents de reconnaissance

Sur les 112 associations enquêtées, seulement 28 soit 25% ont été formés via leur Présidents par la WCS au Code de Conduite d'une Pêche Responsable de FAO.

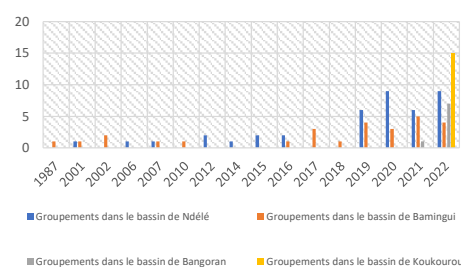
Pour la détention des documents de reconnaissance en tant qu'organisation communautaires, 58 associations ? Sur 112 soit 52% détiennent un statut et un règlement intérieur. Seulement 19% des associations sont reconnues au niveau sous préfectoral par un récépissé. Le récapitulatif par bassin est présenté dans le tableau 8.

Tableau 8 : Récapitulatif du niveau d'organisation et de reconnaissance des associations

Bassin	Nombre	Formation et degré de reconnaissance
Bassin de Ndélé	Sur 60 groupements	6 pré-associations ou association sont formés sur le code de conduite d'une pêche responsable par WCS en 2022
		38 pré-associations détiennent un statut et un règlement intérieur
		10 associations ont reçu un récépissé
		0 pré-association ou association n'a bénéficié d'une autre formation ni d'un appui matériel et financier
Bassin de Bamingui	Sur 27 groupements	20 pré-associations ou association sont formées au code de conduite d'une pêche responsable par WCS en 2022
		20 pré-associations détiennent un statut et un règlement intérieur
		12 associations ont reçu un récépissé
		4 associations dont 2 ont bénéficié d'une subvention du PNUD d'un montant de 65000 FCFA pour achat de reproducteurs de petits ruminants et de matériels agricoles et les 2 autres ont reçu 325000 FCFA pour achat de bœufs.
Bassin de Bangoran	Sur 10 groupements	2 pré-associations ou association sont formés au code de conduite d'une pêche responsable par WCS en 2022
		1 pré-association détient un statut et un règlement intérieur
Bassin de Koukourou	Sur 15 groupements	Aucune information sur ces pré-associations

### 2.7.3. Date de création des pré-associations- enquêtées

Figure 9: Année de cration des groupements



Au regard de la figure 9, la plupart des pré-associations a été créé entre 2019 et 2022.

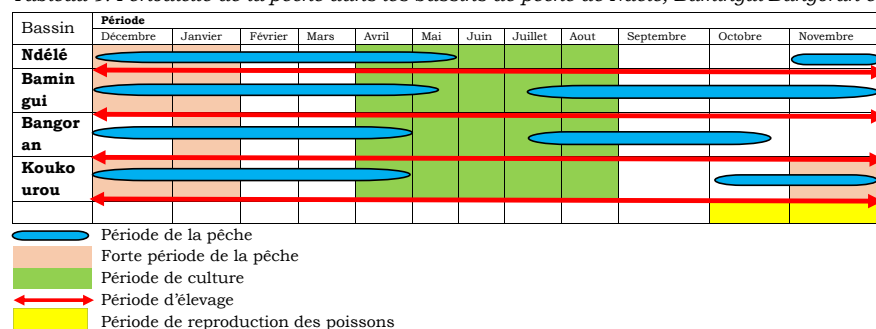
La forte proportion de création est en 2022. Cette augmentation est attribuée au solde positif des actions du programme d'appui à la pêche mené par WCS.

## 2.8. Les pêcheurs individuels

Douze pêcheurs enquêtés dont 9 dans le bassin de Ndélé et 3 dans le bassin de Bamingui déclarent être en solo pour mener leur activité de pêche.

## 2.9. Périodicité de la pêche selon les pêcheurs enquêtés

Tableau 9: Périodicité de la pêche dans les bassins de pêche de Ndélé, Bamingui Bangoran et Koukourou



Au regard du tableau 9, pour tous les bassins, les mois de décembre à avril soient 5 mois sont beaucoup plus consacrés à la pêche.

La forte période de pêche se situe entre les mois de décembre à janvier. Une seconde phase est observée à partir du mois d'août jusqu'au mois de novembre. Cette période de la forte pêche s'installe après la période de reproduction des poissons qui se situe durant la montée des eaux des eaux couvrant les mois de d'octobre et de novembre (Données fournies par la mire centimétrées).

A partir de mi-avril jusqu'au mois d'août, la plupart des pêcheurs se consacrent aux travaux champêtres.

L'enquête révèle que presque tous les pêcheurs pratiquent le petit élevage (volailles, petits ruminants). Certains élèvent les porcins et les bovins.

## 2.10. Les cours d'eau fréquentés par les pêcheurs

Ce sont les rivières fréquentées par les pêcheurs car ils n'ont pas cette considération de bassins de pêche.

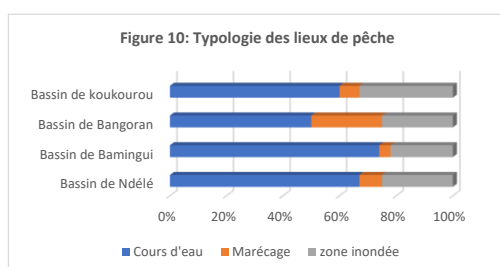
Tableau 10 : Cours d'eau fréquentés par les pêcheurs par bassin

Bassin	Les principaux cours d'eau		
<b>Ndélé</b>	Manovo	Tiri	Aligo
	Aouk	Mballa	Coulou
	Koumabala	Kpata	Gbohoul
	Gounda	Miakounda	Kosmassa
	Bangoran	Tété	Djangara
	Bamingui	Vassako	Dogo
		Zanza	Miaméré
<b>Bamingui</b>	Bamingui	Ngoto	Kosso

	Koukourou Balouba Bangoran Douloucouma Kouzougbenda Mballa	Tivou Avakaba Moungougao Aïngou Ngafunga Boulouyanda	Mia Kozo Gbacli Koubangao Dabou
<b>Bangoran</b>	Bangoran Ngoussoua Godovo Meza Miangoulou	Kosso Tawara Ngoukogba Tavoka Abdili	
<b>Koukourou</b>	Koukourou Mballa Deko Aligo Crapou Boukpata	Aïmadja Kpama Dahaba Ngbayao Gbangao Mazeuteu	

### 2.11. Typologie des lieux de pêche

Figure 8 : Typologie des lieux de pêche dans les bassins de pêche du Nord-est de la RCA



Au regard de la figure 10, la plupart des activités de pêche se passent dans les cours d'eau.

Viennent ensuite les pratiques dans les zones inondées et enfin la pêche dans les marécages.

### 2.12. Les matériels et engins de pêche

#### 2.12.1. Typologie des matériels de pêche

Tableau 11 : Typologie des matériels de pêche

Type	Filets maillants	Hameçons	Bobines de fil	Epervier	Sagaie	Nasse	Poison	Pirogues
Dans tous les bassins de pêche	n°1 ; n°2 n°3 ; n°4 n°5 ; n°6 n°7	n°1 ; n°2 ; n°3 ; n°5 ; n°9 ; n°1 ; n°11 ; n°12 ; n°13;	n°50 ; n°40;	A fil n°36 ; n°24;	Fabrication locale chez les forgerons	Fabrication locale utilisant les produits de la brousse	Ngamo Kakélé et Gbasso	En bois et en fer non motorisées de 2 à 7 équipages

### 2.12.2. Les matériels et engins de pêche utilisés

Tableau 12 : les matériels et engins de pêche utilisés

Matériels et engins	Bassin de Ndélé	Bassin de Bamingui	Bassin de Bangoran	Bassin de Koukourou	Commentaires
Filets maillants	Plus usité	Plus usité	Plus usité	Plus usité	Filet maillant coton (durable) Filet maillant polyéthylène (peu durable, renouvelable tous les ans)
Hameçons et rouleau de fil/palangres	Plus usité	Plus usité	Plus usité	Plus usité	Hameçons et rouleau de fil pour fabriquer les palangres de plusieurs types
Nasses	Usité	usité	usité	usité	Fabriquée artisanalement par les bois de brousse
Épervier	Plus usité	Plus usité	Plus usité	Plus usité	Plus utilisés par les pêcheurs ayant un peu de moyen du fait de prix de vente assez élevé.
Senne	Non usité	Non usité	Non usité	Non usité	
Ligne	Usité	usité	usité	usité	Utilisée par les jeunes
Sagaie	Usité par occasion	Usité par occasion	Usité par occasion	Usité par occasion	Utilisées par le vieux
Poison	Usité	usité	usité	usité	Produits à base des feuilles de plantes.
Barrage	Peu usité	Peu usité	Peu usité	Peu usité	Utilisé par les femmes au cours d'étiage des eaux.
Piège	Usité	usité	usité	usité	Différents types
Pirogue	Usité	usité	usité	usité	Utilisée par les pêcheurs ayants un peu de moyens financiers ou par un groupe de pêcheurs ou encore pirogue destinée pour le village

### 2.12.3. Le nombre moyen des matériels et engins de pêche utilisés par les pêcheurs

Pour un échantillon de 5 pêcheurs par bassin halieutique, les données du tableau ci-dessous présentent le nombre moyen de matériels et engins de pêche utilisés par les pêcheurs.

Tableau 13 : Nombre moyen des matériels et engins de pêche utilisés par une unité de pêche (effort de pêche)

Matériels et engins	Bassin de Ndélé	Bassin de Bamingui	Bassin de Bangoran	Bassin de Koukourou	Moyenne
Filets maillants	11	7	3	3	6
Hameçons et rouleau de fil/palangres	300	250	100	200	212,5
Nasses	5	8	4	4	5,25
Épervier	7	5	3	2	4,25
Ligne	0	0	1	2	0,75
Sagaie	1	1	1	1	1
Pirogue	0	1	0	0	0,25

Commenté [JCM1]: Longueur? Hauteur? Mailles?

Un pêcheur en moyenne dispose de plus d'hameçons (en moyenne 200 pièces de différentes tailles) pour la fabrication des palangres et de filets (en moyenne 6 pièces). Il dispose de nasse (en moyenne 5) et des éperviers (4 en moyenne) dans leurs activités de pêche. Chacun à au moins une sagaie et sur 5 pêcheurs au moins 1 utilise la pirogue.

### 2.13. Organisation de la pêche

Pour la grande partie des pêcheurs, et dans tous les bassins, la pêche se fait en groupe de 2 à 30 personnes. Les femmes représentent 3 à 50% de chaque groupe et les enfants de 1 à 10%. Le reste est constitué des hommes plus actifs. Certains pêcheurs y vont individuellement ou avec leur famille.

Le groupe parcourt des kilomètres, allant de 5 à 200 km selon les pêcheurs. Ces derniers font 1 à 3 jours de marche pour rejoindre leur campement de pêche. Ils passent quelques semaines à au plus 3 mois de pêche en fonction de la rentabilité de la capture.

Le groupe se déplace avec tout le matériel nécessaire : provisions, boissons, médicaments, sac de couchage.

Les campagnes de pêche se préparent chaque année. Chaque membre du groupe cotise en argent ou en nature. Selon les enquêtés les cotisations peuvent varier d'un village à un autre et ceci en fonction de la distance de la rivière et de la durée prévue pour cette campagne.

Les données recueillies par bassin en ce qui concerne les dépenses globales y compris les matériels de pêches se présentent comme suit :

<b>Bassin de Ndélé .....</b>	<b>50000 à 700000 FCFA</b>
<b>Bassin de Bamingui.....</b>	<b>30000 à 800000 FCFA</b>
<b>Bassin de Bangoran.....</b>	<b>23000 à 300000 FCFA</b>
<b>Bassin de Koukourou.....</b>	<b>16000 à 250000 FCFA</b>

### 2.14. Nature des poissons vendus

Tableau 14 : Nature des poissons pêchés

Bassin	Frais	Fumés	Séchés	Salés	Friture
<b>Ndélé</b>	XX	XXX	X	-	-
<b>Bamingui</b>	XX	XXX	X	-	-
<b>Bangoran</b>	XX	XXX	X	-	-
<b>Koukourou</b>	XX	XXX	X	-	-

Les poissons fumés sont plus vendus par les pêcheurs. Le fumage est le moyen de conservation le plus utilisé dans tous les bassins. Les claies fabriquées en bois servent de « four » pour fumer les poissons tant dans les campements que dans les villages.

Le séchage est assez peu utilisé. Les techniques de salage et de friture ne sont pas utilisées directement par les pêcheurs.

### 2.15. Modes et lieux de vente des poissons capturés

Tableau 15 : Destination et lieux de vente des poissons

Bassins	Destination des produits de pêche			Lieux de vente
	Commerciale	Subsistance/ Commerciale	Subsistance	
Ndélé	-	XX	X	<ul style="list-style-type: none"><li>• Tchad pour les village frontaliers (Chari/Aouk..)</li><li>• Localement (village, marché)</li></ul>
Bamingui	-	XX	X	<ul style="list-style-type: none"><li>• Localement (village, marché)</li></ul>
Bangoran	-	XX	X	<ul style="list-style-type: none"><li>• Localement, dans le village</li><li>• Dans les localités voisines (Kotissako et Bamingui)</li></ul>
Koukourou	-	XX	X	<ul style="list-style-type: none"><li>• Localement, dans le village</li><li>• Dans les localités voisines ( Bamingui, M'Brès)</li></ul>

Selon les pêcheurs enquêtés, rares sont les pêcheurs qui vendent totalement leurs produits capturés.

Les enquêtés dans tous les bassins affirment avoir commercialisé une partie des poissons capturés et gardé une partie quelle que soit les espèces pour la consommation.

## **2.16. Les Mareyeuses et Mareyeurs**

Pour cette enquête cadre nous nous sommes focalisés dans les deux grandes villes des deux Sous-préfectures, Bamingui et Ndélé pour interroger les mareyeuses et mareyeurs, les commerçantes et commerçants vendant aux poissonniers des produits frais, fumés ou séchés.

### **2.16.1. Effectifs et identification des mareyeuses et mareyeurs**

#### **a. Effectifs**

L'enquête révèle un effectif de quarante et deux (42) personnes dans ce cadre. Le tableau 16 présente leur répartition et leur nombre par sexe.

Tableau 16 : effectifs et répartition des Mareyeuses et Mareyeurs enquêtés

Localité	Sexe	Effectif	Effectif total
Ndélé	Femmes	25	42
	Hommes	4	
Bamingui	Femmes	12	
	Hommes	1	

Dans la répartition de ces enquêtés, les femmes représentent 88%.

L'activité de vente des poissons tant à Ndélé qu'à Bamingui voire dans tous les bassins est effectuée majoritairement par les femmes.

#### **b. Identification des mareyeuses et mareyeurs**

Âgés de 35 ans en moyenne avec un minimum d'âge de 19 ans et un maximum de 60 ans, certains hommes, les jeunes filles, femmes adultes et vieilles mères s'investissent dans le commerce des poissons dans leur localité.

Remarquablement les femmes musulmanes représentent 65% des mareyeuses enquêtées contre 25% de femmes chrétiennes.

86% de ces enquêtées considèrent le commerce des poissons comme leur activité vitale où elles consacrent tout leur temps. Seulement 14% pratiquent l'agriculture en plus de l'activité de vente de poisson.

Malgré leur niveau d'instruction très faible (45% d'analphabète, 38% de niveau primaire et 16% de niveau secondaire), ces mareyeuses enquêtées totalisent en moyenne 12 ans d'ancienneté avec un minimum de 2 ans et un maximum de 38 ans.

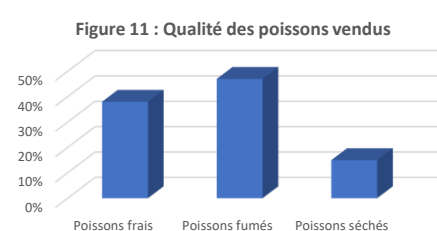
## 2.16.2. Activités des mareyeuses

### a. Vente des produits de capture

Selon les enquêtés, 95% déclarent ne pas vendre leurs propres produits de capture. Leurs marchandises proviennent des pêcheurs. 28% déclarent acheter du poisson chez les commerçants grossistes pour revendre.

### b. Qualité et conservation des poissons vendus

A la lecture de la figure 11, les poissons fumés sont les plus vendus par les mareyeuses (47%). Les poissons frais vendus représentent 38%.



Les difficultés majeures de conservation ont amené les commerçantes à d'abord fumé ou séché les poissons avant de les vendre. Ou encore selon leur témoignage, elles préfèrent acheter directement auprès des pêcheurs, des poissons fumés car il n'existe pas une chaîne de froid pour une conservation adéquate.

Les vendeuses des poissons frais déclarent vendre ces produits parce que la demande est pressante. Par manque de chambre froide, c'est un investissement à leur risque, déclarent ces enquêtées. Certaines décident d'acheter peu pour tout vendre le même jour.

En cas de mévente, certaines mettent les poissons dans de l'eau pour revendre dans la matinée le lendemain ou alors fument les poissons non vendus.

### c. Moyen de transport, la quantité et lieu de vente des poissons

Les mareyeuses utilisent beaucoup plus les mototaxis pour faire acheminer les poissons sur le marché. Ces produits ne sont pas vendus au kilogramme. Ils sont soit emballés dans des cartons soit dans des paniers pour les vendre en gros aux voyageurs vers le Tchad et vers Bangui. La vente en détail se fait dans les villages et sur les marchés de la ville.

## 2.17. Les commerçants des intrants de pêches

Il n'existe pas dans les grandes villes de Bamingui Bangoran (Bamingui et Ndélé) une structure spécialisée pour la vente des matériels et engins de pêche. Ce sont des commerces généraux qui mettent en vente surtout des matériels de pêche prisés par les pêcheurs.

### 2.17.1. Effectif et renseignements sur les commerçants

Huit de ces commerçants dont quatre à Bamingui et quatre à Ndélé ont été interrogés dans le cadre de cette enquête pour mettre en exergue les différents types de matériels de pêche, leur provenance et les tendances des prix. Quelques renseignements généraux sur ces commerçants sont présentés dans le tableau 17.

Tableau 17 : Renseignements sur les commerçants des intrants de pêche

Noms et prénoms	Contact	Âge	lieu de vente	Ancienneté	Niveau d'instruction	travaux champêtre
<b>MAHAMAT Issen</b>	75400875 72948243	51 ans	BAMINGUI	35 ans	N'a jamais fréquenté	Oui
<b>MOUSSA Mathurin</b>	75009828 72029528	43 ans	BAMINGUI	18 ans	N'a jamais fréquenté	Non
<b>MAHAMAT Zacharia</b>	75538449	30 ans	BAMINGUI	15 ans	Primaire	Oui
<b>BRAHIM Aimé</b>	75052123	50 ans	BAMINGUI	30 ans	Primaire	Oui
<b>ISSA Moussa</b>	72043535	35 ans	NDELE	10 ans	N'a jamais fréquenté	Non
<b>KAMISS Jean</b>	72948275	53 ans	NDELE	20 ans	Secondaire	Non
<b>SOULEMANE Amat</b>	75228024	52 ans	NDELE	52 ans	Secondaire	Non
<b>SOULEMANE Amat</b>	72138010	38 ans	NDELE	10 ans	Secondaire	Non

## 2.17.2. Les matériels de pêche

### a. Matériels

Les matériels de pêche le plus vendus sont clairement présentés dans le tableau 18.

Tableau 18 : Matériels de pêche les plus vendus

Matériels	Types	Disponibilité
<b>Filets maillants</b>	n°1 ; n°2 n°3 ;n°4 n°5 ;n°6 n°7	Plus fréquents
<b>Hameçons</b>	n°1 ; n°2 ; n°3 ;n°5 ; n°9 ;n°1 ; n°11 ;n°12 ; n°13;	Plus fréquents
<b>Bobines de fil</b>	n°50 ; n°40 ; n°36 ; n°24;	Plus fréquents
<b>Épervier</b>	Dépend du numéro de la bobine	Moins fréquent dans la localité
<b>Fil de pêche pour ligne</b>	En bobine	Plus fréquents

### b. Types, dimensions et coûts des matériels de pêche

#### ❖ Les filets

Filet maillant en polyéthylène 4 pouces (n°050 fil)= 45000 F/ rouleau ;  
 Filet maillant en polyéthylène 4 pouces (n°040 fil)= 45000 F/ rouleau ;  
 Filet maillant en polyéthylène 5 pouces (n°050 fil)= 45000 F/ rouleau ;  
 Filet maillant en polyéthylène 5 pouces (n°040 fil)= 45000 F/ rouleau ;  
 Filet maillant en coton 4 pouces (n°024)= 70000 F/ rouleau ;  
 Filet maillant en coton 4 pouces (n°018)= 70000 F/ rouleau ;  
 Filet maillant en coton 5 pouces (n°024)= 120000 F/ rouleau ;  
 Filet maillant en coton 5 pouces (n°021)= 140000 F/ rouleau ;  
 Filet maillant en coton 6 pouces (n°024)= 140000 F/ rouleau ;

#### ❖ Les fils

Rouleau de fil français (bobine), pour superposer en haut des filets qui sont découpés de 2 à 3 mètres.

N° 60 pour les filets de 024 et 021

N° 45 pour les filets de 021

Coût : toutes bobines quel que soit le N° est vendu à 750 F

#### ❖ Les hameçons

Les hameçons sont catégorisés en fonction des numéros.

- Le n° 1 plate à 80 000 F le paquet de 100 pièces
- Le n° 2 plate à 50 000 F le paquet de 100 pièces
- Le n° 3 plate à 50 000 F le paquet de 100 pièces
- Le n° 4 plate à 50 000 F le paquet de 100 pièces
- Le n° 5 plate à 35 000 F le paquet de 100 pièces

- Le n° 6 plate à 25 000 F le paquet de 100 pièces
- Le n° 7 plate à 3 000 F le paquet de 100 pièces
- Le n° 9 plate à 1750 F le paquet de 100 pièces

NB : les n° 10, 11, 12, 14, 15, 18 pour les pêches en ligne

Si pêche à la ligne il faut des rouleaux de fil d'un cout variant entre 800 à 1000 F

### **c. Taxes et redevances**

Les commerçants des intrants de pêche déclarent s'acquitter des taxes et redevances aux services des impôts à hauteur de 32500 F par année.

**2.18. Contraintes, difficultés rencontrées par les opérateurs enquêtés.**

**2.18.1. Contraintes, difficultés rencontrées par les pêcheurs**

Les contraintes et problèmes sont de plusieurs ordres.

<b>Matériels et engins de pêche</b>	<b>Insécurité et conflits</b>	<b>Appui et Organisation</b>	<b>Conservation</b>	<b>Pratique de pêche</b>	<b>Rendement de la pêche</b>
<ul style="list-style-type: none"> <li>- Manque et insuffisance des matériels de pêches</li> <li>- Coûts élevés des matériels de pêche</li> <li>- Non renouvellement des matériels de pêche</li> <li>- Insuffisance de pirogues</li> </ul>	<ul style="list-style-type: none"> <li>- Insécurité durant la période de pêche</li> <li>- Vol, pillage des provisions et des produits de la pêche par les transhumants, les peuls, les braconniers soudanais et d'autres malfrats ;</li> <li>- Conflits d'occupation d'espace par les pêcheurs tchadiens ;</li> <li>- Vol à mains armées, pillage des matériels et produits de la pêche par les tchadiens</li> <li>- Interdiction de la pêche par les Ecogardes de la WCS ;</li> <li>- Arrestation des pêcheurs par les Ecogardes ;</li> <li>- Menaces, et destructions des matériels et pirogues de pêche par les Ecogardes</li> <li>- Morsures des serpents</li> <li>- Destruction des filets par les crocodiles et les hippopotames</li> </ul>	<ul style="list-style-type: none"> <li>- Longue distance parcourue pour atteindre les campements de pêches</li> <li>- Saisons de pêche très dures (maladies, blessures, psychoses)</li> <li>- Manque de moyens de transport pour acheminer les captures au village</li> <li>- problèmes de gestion financière et partage après la vente des poissons</li> <li>- manque de financement</li> <li>- Pas d'encadrement, de formation des pêcheurs par une organisation qualifiée</li> <li>- Difficulté d'obtention des documents de base (RI, Statut)</li> </ul>	<ul style="list-style-type: none"> <li>- Difficultés de conservation des poissons ;</li> <li>- Usage des claies en bois de brousse pour fumage ;</li> <li>- Pas de four semi moderne</li> <li>- Pas de chambre froide ou de congélateur pour une conservation.</li> <li>- Manque de glacières pour une conservation assez longue des poissons frais.</li> </ul>	<ul style="list-style-type: none"> <li>- Empoisonnement des eaux par certains pêcheurs véreux ;</li> <li>- Construction des barrages empêchant les mouvements des poissons ;</li> <li>- Pollution des eaux avec des produits chimiques, du gaz, et du gaz oil</li> <li>- Pollution des eaux par des poisons à base de plantes (Ngamo, Kakelé) et des tubercules (Gbasso).</li> <li>- Destruction des nurseries (estuaires, ...) par les pêcheurs.</li> </ul>	<ul style="list-style-type: none"> <li>- Pas assez de rendement de la pêche.</li> <li>- Rareté des poissons;</li> <li>- Prolongement de la durée de la pêche par manque de poissons et changement de campement ou de cours d'eau</li> </ul>

### **2.18.2. Les Mareyeuses et mareyeurs**

Les contraintes auxquelles, les mareyeuses et mareyeurs font face sont :

- ❖ Insécurité sur la route vers les villages des pêcheurs
- ❖ Cout de transports élevé
- ❖ Plusieurs barrières illégales et prélèvements de taxes illicites
- ❖ Aucun appui dans les activités
- ❖ Manque d'organisation des mareyeurs en association pour défendre leurs intérêts
- ❖ Des périodes de mévente récurrentes dans la vente
- ❖ Domaine d'activités convoitées par les voleurs et arnaqueurs
- ❖ Livraison des produits en dettes et difficultés de payer
- ❖ Tracasseries routières
- ❖ Taux de pourrissement des poissons très élevé
- ❖ Pertes des capitaux dus à une vente entachée de trop de problèmes
- ❖ Manque de congélateurs ou chambre froide pour la conservation en frais
- ❖ Coût élevé de la location de moto
- ❖ Pas assez de poissons à acheter
- ❖ Trop de taxes illicites payées aux forces de l'ordre et aux agents des eaux et forêts;
- ❖ Coût élevé des poissons
- ❖ Moyen de transport inadapté en saison des pluies
- ❖ Pourrissement des poissons durant la saison des pluies due à une très longue durée du voyage
- ❖ Manque d'expérience dans la gestion

### **2.18.3. Les commerçants des intrants de pêche**

Ils sont confrontés aux contraintes suivantes :

- ❖ Insécurité (braquage) totale sur la route en allant vers le Tchad
- ❖ Beaucoup de pêcheurs prennent les matériels à crédits et ne payent pas
- ❖ Multiples tracasseries routières
- ❖ Mévente des matériels de pêche
- ❖ Il est très difficile de rentrer au Tchad
- ❖ Coût de transport très élevé en allant à Bangui

## Troisième partie : Conclusions et recommandations.

La présente enquête cadre préliminaire a décrit les principales caractéristiques de la pêche artisanale dans le Bamingui Bangoran constituant le complexe des aires protégées dans le nord-est sous l'égide de la WCS.

Ce document donne un aperçu général sur l'ensemble des moyens de productions humains et matériel dans les pratiques de la pêche. Ainsi, la connaissance de la situation et des tendances des pêches de capture sont essentielles pour une élaboration rationnelle de la politique, une meilleure prise de décision et une gestion responsable des pêches. Ceci concourt à développer une stratégie de cogestion dans le cadre d'un Plan d'Aménagement et de Gestion Durable de la Pêche telle qu'envisagée et en cours de mise en œuvre par la WCS.

Le présent rapport présente les résultats ainsi qu'une analyse succincte des résultats de l'enquête cadre des pêcheries artisanales réalisées en deux phases, au cours des missions autorisées d'abord dans les communes de Dar-El-Kouti et de MBollo Pkata, du 26/11/22 au 03/12/22 et ensuite dans les communes de Vassako et de M'Brés du 06/12/2022 au 16/12/2022.

Quatre strates géographiques ou zones d'enquêtes appelées bassins de pêche sont considérés dans la mise en œuvre : le bassin de Ndélé (Manovo), le bassin Bangoran, le bassin de Bamingui et de le bassin de Koukourou.

L'Unité Economique de Pêche (UEP) dans ce travail met exergue les pêcheurs, les mareyeurs et mareyeuses, les commerçants des intrants de pêche, ainsi que les matériels et engins de pêche.

78 villages sont couverts par cette enquête cadre pour 2139 pêcheurs regroupés au sein de 112 groupements dont 61% sont créés dans les années 2019 et 2022. 75% des acteurs sont des pêcheurs semi professionnels constitués en majeure partie (55%) d'une population âgée de 30 à 50 ans et d'une jeunesse (22%) âgée de 10 à 30 ans. Malheureusement 30% de ces pêcheurs sont des analphabètes et 37 % ont un niveau d'instruction au secondaire.

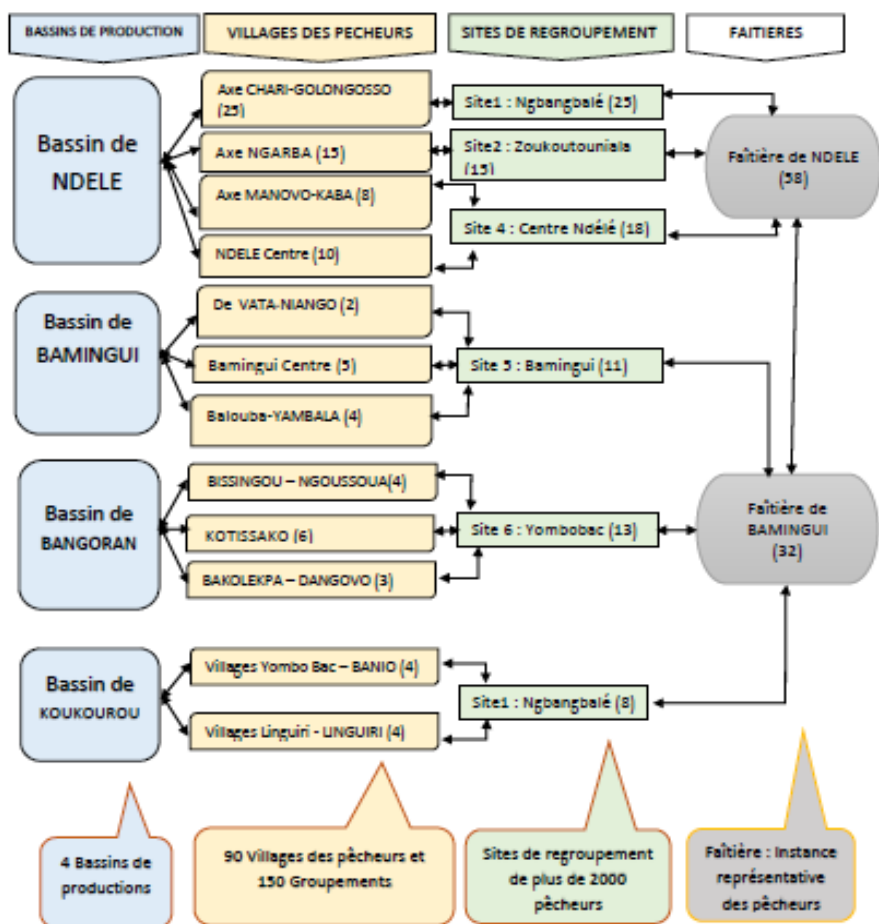
La pêche se fait en deux phases, une première qui s'étend de décembre à avril et une seconde phase de Juillet à novembre. Ces deux phases sont intercalées d'une période consacrée aux travaux agricoles. La pêche s'effectue beaucoup plus dans les cours d'eau que dans les zones inondées et moins dans les mares. Cette pêche se fait avec les matériels suivant : les filets maillants, les hameçons et rouleau de fil pour la fabrication des palangres, les éperviers, la ligne, la sagaie, la nasse, les poisons, les barrages, les pièges et la pirogue. Cette population pratique une pêche collective et saisonnière d'un effectif de 2 à 30 personnes. Les femmes représentent 3 à 50% de chaque groupe et les enfants 1 à 10%. Le groupe parcourt 5 à 200 km et font 1 à 3 jours de marche pour séjourner entre 2 semaines à 3 mois dans leur campement. Les produits de captures sont fumés sur des claies en bois de brousse et conditionnés dans des cartons et/ou paniers pour vendre en gros ou en détail aux mareyeuses venant de Bangui ou du Tchad et aux commerçants de poissons au niveau local. Par manque des matériels et d'un dispositif de froid, les poissons frais sont vendus localement en petite quantité.

Avec les mareyeuses, les commerçantes au détail et les commerçants des intrants de pêche, ils forment les principaux maillons de la filière pêche dans le nord-est de la RCA. Tant bien que mal leurs activités sont entachées de multiples contraintes d'ordre sécuritaire, organisationnel, structurel, matériel, fonctionnel, etc.

Afin de participer activement et massivement au processus de sensibilisation et à la formation au Code de Conduite pour une Pêche responsable aussi de contribuer à la stratégie de cogestion dans le cadre du Plan d'Aménagement et de Gestion Durable de la Pêche en cours de mise en œuvre par la WCS, un schéma de structuration des groupements des pêcheurs est proposé dans ce rapport descriptif.

Nous nous réservons des recommandations et suggestions qui seront, à la lecture et compréhension de ce rapport, mises en exergue conjointement par le Consultant International en charge des grandes orientations de ce programme de pêche dans le BC CHARI et le Manager Paysage durant la 3<sup>e</sup> mission d'appui du Professeur MICHA en RCA au mois de janvier 2023.

### Schéma d'organisation des pêcheurs dans le Bamingui Bangoran



Annexes

1. Différentes fiches et questionnaires d'enquête

1.1. Questionnaire : pêcheurs

**WCS République Centrafricaine**  
*Wildlife Conservation Society Program*  
**Enquête cadre préliminaire dans les bassins de production de la Bamingui Bangoran**

### Questionnaire aux pêcheurs

N° de la fiche: .....  
 Date de l'enquête: ...../...../.....  
 Bassin de : .....

Nom de l'enquêteur: .....  
 N° Tel : .....

**I. Identification**

Préfecture .....  
 Sous-Préfecture .....  
 Commune : .....  
 Village / quartier : .....

Nom de l'enquêté: .....  
 N° Tel : .....

Sexe: Masculin [ ] Féminin [ ]  
 Age: .....ans Ethnie: ..... Nationalité: ..... Religion: .....  
 Lieu de naissance: ..... Profession: ..... Nombre d'années d'exercice de profession: .....  
 Occupation antérieure: ..... Nombre d'années d'activité: .....  
 Situation matrimoniale: Marié [ ] Célibataire [ ] Veuf [ ] Polygame [ ] Avec combien de femme: ..... Divorcé [ ]  
 Taille du ménage y compris l'homme: .....

Saviez-vous lire (O/N) ? ..... Saviez-vous écrire (O/N) ? .....  
 Quelle votre niveau d'études : Primaire : [ ] Secondaire : [ ] Universitaire : [ ] .Autres à préciser : .....  
 Possédez-vous une habitation (résidence permanente) (O/N)? ..... Depuis quand ? (Nombre d'années) .....ans  
 Lieu de résidence temporaire (présent/locataire): ..... Nombre d'année .....ans  
 Profession occasionnelle (en plus de la pêche): .....  
 Vous l'exercez durant combien de mois dans l'année ? : .....  
 Voulez-vous changer de profession (O/N)? ..... Si oui laquelle et pourquoi ? .....  
 Observation de l'enquêteur: .....

**II. Généralités**

Cultivez-vous un champ (O/N)? ..... Si oui, vous appartient-il (O/N)? ..... si oui, quelles types de culture pratiquez vous ?

Types de culture	Superficie cultivée	Quelles saisons (les mois)
1. ....		
2. ....		
3. ....		

Si non, pourquoi ne le cultivez-vous pas? .....  
 Quelles sont vos principales difficultés/ problèmes dans vos pratiques agricoles ? .....

Élevez-vous du bétail ou de la volaille (O/N)? ..... Si oui quel type ?

Types d'élevage	Effectif
Céramin	
Ovin	
Porcin	
Bovin	
Poulets locaux	
Céramin	
Autres à préciser	

Quelles sont vos principales difficultés/ problèmes dans vos pratiques d'élevage ? .....

WCS- Questionnaire Enquête Cadre aux Pêcheurs Nov. 2022 ..... Page 1 sur 4

**Activité de pêche**

Etes-vous fils de pêcheur (O/N)?.....  
 Vous êtes pêcheurs depuis combien de temps ?.....ans  
 Quels sont les cours d'eau ou vous pêchez ?.....  
 Quelles sont vos périodes favorables de pêche ?.....  
 Vous pêchez seul ou en groupe ? .....  
 Si en groupe, le nombre total par campagne de pêche :.....  
 Dans la composition de votre équipe de campagne de pêche, il ya des femmes (O/N).....  
 Combien ?..... Il y a des enfants ? (O/N)..... Combien ?.....  
 Avez-vous un campement de pêche ? (O/N)..... Si oui Où.....  
 et à quelle distance de la ville ou du village?.....  
 vous allez à la campagne combien de fois dans une année..... Et à qu'elle période.....  
 Combien de jour passez vous dans un campement ?.....

Quel(s) engin(s) de pêche utilisez-vous?

1. Pirogue (O/N) ?..... Si oui :

	Motorisée	Non-motorisée	Equipage
Pirogue en bois			
Pirogue en planche			
Autres			

Construisez-vous votre propre pirogue ? (O/N).....

Si combien de pirogues par an.....

Vendez-vous également les pirogues fabriquées (O/N)..... Si oui, donnez le Coût moyen d'une pirogue, en fonction de la taille.

Taille (en mètres)	Coût (en Fcfa)
1	
2	
3	
4	

Qui achète vos pirogues ?.....

2. Autres engins

Nature de l'engin	Longueur/nombre d'hameçons	Durée de vie	Nom vernaculaire
Filet maillant de fond			
Filet maillant de surface			
Filet maillant dérivant			
Filet maillant n°..... n°..... n°..... n°..... n°..... n°.....			
Senne			
Hameçons ou ligne			
Palangre			
Pûges			
Epervier			
Nasse			
Autres			

NB : dans les engins autres, demandez les engins artisanaux (fabriqués par les produits de la brousse)

Comment procurez-vous de ces engins : Achat ?....., Location ?..... Don ?.....

Si achat, quels engins ?.....

pour une saison vous dépensez combien en général ?.....

.....

Si location, quels engins ?.....

vous louez à combien pour une saison de pêche ?.....

Si don, quels engins ?.....

**Périodes de pêche par type d'engin**

Type	Période
Filet maillant de fond	
Filet maillant de surface	
Filet maillant dérivant	
Filet maillant n°....., n°....., n°....., n°....., n°.....	
Senne	
Hameçons ou ligne	
Pilangre	
Pièges	
Epervier	
Nasse	
Autres	

**Quelles sont les espèces de poisson que vous visez le plus ?**

Espèces	Nom vernaculaire	Pourquoi ?
1.		
2.		
3.		
4.		
5.		

**Quelles sont les espèces de poisson que vous visez le plus ?**

Espèces	Nom vernaculaire	Pourquoi ?
1.		
2.		
3.		
4.		
5.		

A qui vendez-vous vos captures (poissons pêchés).....

En gros ou en détail.....

Quelle quantité de poisson frais vous vendez durant une saison de pêche ? donnez le poids.....

ou exprimer en Ngawi.....

.....

Vous transformez les poissons capturés avant de les vendre ? (O/N)..... si oui quel type ? Fumage,.....

séchage..... Salage..... autres à préciser.....

Si fumage, quel type de four utilisez-vous ?.....

Quelle est la quantité moyenne de poisson fumée par semaine en Saison de pointe (donnez le poids à l'état frais

et en kilogrammes) ?

Espèces	poids (kg)
1.	
2.	
3.	

Si difficile de quantifier en poids, faites une estimation en ngawi par exemple

Quelle est la quantité moyenne de poisson transformés (fumée) par semaine en saison basse (donnez le poids à l'état

frais et en kilogrammes) ?

WCS- Questionnaire Enquête Cadre aux Pêcheurs Nov. 2022 ..... Page 3 sur 4

Espèces	poide (kg)
1.	
2.	
3.	

*Si difficile de quantifier en poids, faites une estimation en donnant par exemple*

À qui les produits transformés sont-ils vendus ? .....

En gros ou en détail.....

La vente se fait-elle au Comptant....., Crédit..... En cas de crédit, quel est le délai de paiement ? .....

Quelle formation avez-vous reçue dans le but d'améliorer votre travail (en qualité de pêcheur)?.....

Qui a organisé ou financé cette formation ? .....

Votre travail s'est-il amélioré à la suite de cette formation?.....

Etes-vous membre d'une association ou d'un comité de pêche? (O/N)..... Quelle dénomination ?.....

Quelle est la date de création ?.....

Vous êtes combien dans votre organisation ?.....

Quelle document juridique détenez vous ? STATUT, .....RI.....Récépissé.....

Agrement du ministère de l'intérieur ?..... Agrement du ministère du plan et de la coopération.....

Quels sont les objectifs de cette association/comité? .....

Avez-vous reçu un crédit d'un projet, d'une association, d'une banque ou d'une source informelle (O/N).....

Si oui, quelle source? .....

Montant ? .....

A quoi a servi le crédit ?.....

Avez-vous déjà organisé une campagne de pêche pour le compte de votre groupement ?(O/N).....

Si oui, combien de fois..... Et à quelle période de l'année. Combien de jour passez-vous dans un campement ?.....

Quelle méthodes de conservation des poissons avez-vous utilisées ? salaison ....., fumage.....

Autre à préciser.....

Comment partagez-vous le revenu issu de la vente des poissons transformés ?.....

Quels sont vos principales difficultés/Problèmes.....

Quels sont les solutions que vous préconisez ?.....

Observations de l'enquêteur.....

.....

## 1.2. Questionnaires aux mareyeurs et mareyeuses


**WCS République Centrafricaine**  
 A Wildlife Conservation Society Program  
*Enquête cadre préliminaire dans les bassins de production de la Bamingui Bangoran*  
**Questionnaire aux Mareyeurs/Mareyeuses ou aux**  
**Commerçants de poissons en détail**  
*Mareyeur : Commerçant en gros, vendant aux poissonniers et aux détaillants les produits frais / Celui qui fait le commerce en gros des produits frais.*

Mareyeurs/Mareyeuses ou Commerçants en gros..... [ ]  
 Commerçants en détails..... [ ]

N° de la fiche: .....  
 Date de l'enquête : ..... / ..... / .....  
 Bassin de : .....

Nom de l'enquêteur: .....  
 N° Tel : .....

**I. Identification**

Préfecture .....  
 Sous-Préfecture.....  
 Commune : .....  
 Village / quartier : .....

Nom de l'enquêté: .....  
 N° Tel : .....  
 Sexe: Masculin [ ] Féminin [ ]  
 Age: .....ans Ethnie.....  
 Lieu de naissance:..... Nationalité:..... Religion:.....  
 Profession de l'enquêté:..... Nombre d'années d'activité de pêche.....  
 Occupation antérieure:..... Nombre d'années d'activité.....  
 Situation matrimoniale: Marié [ ] Célibataire [ ] Veuf [ ] Polygame [ ] Avec combien de femme..... Divorcé [ ]  
 Taille du ménage y compris l'homme:.....

Saviez-vous lire (O/N)?..... Saviez-vous écrire (O/N)?.....  
 Quelle votre niveau d'études : Primaire : [ ] Secondaire : [ ] Universitaire : [ ] -Autres à préciser :.....  
 Possédez-vous une habitation (résidence permanente) (O/N)? .....Depuis quand ?(Nombre d'années).....ans  
 Lieu de résidence temporaire (présent/locataire):..... Nombre d'année .....ans  
 Profession occasionnelle (en plus de la pêche): .....  
 Vous l'exercer durant combien de mois dans l'année ? :.....  
 Voulez-vous changer de profession (O/N)?..... Si oui laquelle et pourquoi ?.....  
 Observation de l'enquêteur: .....

**II. Généralités**

Cultivez-vous un champ (O/N)?.....Si oui, vous appartient-il (O/N)? ..... si oui, quelles types de culture pratiquez vous ?

Types de culture	Superficie cultivée	Quelles saisons (les mois)
1.....		
2.....		
3.....		

Si non, pourquoi ne le cultivez-vous pas? .....  
 Quelles sont vos principales difficultés/ problèmes dans vos pratiques agricoles?.....

Questionnaire aux Mareyeurs/Mareyeuses ou aux Commerçants de poissons en détail

Élevez-vous du bétail ou de la volaille (O/N)? ..... Si oui quel type ?

Types d'élevage	Effectif
Caprin	
Ovin	
Porcin	
Bovin	
Poulets locaux	
Canard	
Autres à préciser	

Quelles sont vos principales difficultés/ problèmes dans vos pratiques d'élevage ? .....

#### Activités des Mareyeurs/Mareyeuses ; Commerçants de poissons en détail

Vendez-vous votre propre capture (O/N)?..... Si non, auprès de qui achetez-vous le poisson? .....

Achetez-vous du poisson frais ..... du poissons fumés..... du poissons séchés.....

Où vous achetez ces poissons ?.....

Comment vous conservez les poissons frais achetés..... Ceci pendant

combien de temps ?.....

Achetez-vous au comptant ?..... A crédit ?..... Si c'est à crédit,..... quel est le délai de paiement?

Quel mode de transport utilisez-vous?.....

Combien de voyages faites-vous en moyenne par mois? .....

	Nombre de voyages	Poids moyen acheté par voyage
Saison haute		
Saison basse		

Qui sont vos clients?.....

La vente se fait-elle au comptant..... ou à crédit..... En cas de crédit, quel est le délai de paiement?

Quels sont les marchés que vous fréquentez? .....

Quelles espèces de poisson sont acceptées dans ce marché?.....

Pourquoi ces espèces de poisson sont-elles préférées par rapport aux autres?.....

Vous transformez les poissons achetés avant de les vendre ? (O/N)..... Si oui quelle transformation ?

fumage,..... séchage..... salage..... autres à préciser.....

Si fumage, quel type de four utilisez-vous ?.....

Quelle est la quantité moyenne de poisson fumée par semaine en Saison de pointe (donnez le poids à l'état frais et en kilogrammes) ?

Espèces	Poids (kg)
1.	
2.	
3.	

*Si difficile de quantifier en poids, faire une estimation en kg par exemple*

Quelle est la quantité moyenne de poisson transformés (fumés) par semaine en saison basse (donnez le poids à l'état frais et en kilogrammes)?

Espèces	Poids (kg)
1.	
2.	
3.	

*Si difficile de quantifier en poids, faire une estimation en kg par exemple*

Questionnaire aux Mareyeurs/Mareyeuses ou aux Commerçants de poissons en détail



**WCS République Centrafricaine**

A Wildlife Conservation Society Program

A qui les produits sont-ils vendus ? .....

La vente se fait-elle au Comptant....., Crédit..... En cas de crédit, quel est le délai de paiement ?  
..... jours

A quoi servent vos revenus? .....

Quelle part apportez-vous dans le foyer? .....

Quelle est la part de l'homme/ femme dans le foyer? .....

Quelle est votre problème majeur en tant que mareyeur/ commerçant en détail? .....

Quelles solutions préconisez-vous? .....

Observations de l'enquêteur: .....

Questionnaire aux Mareyeurs/Mareyeuses ou aux Commerçants de poissons en détail

3

### 1.3. Questionnaires aux Commerçants des intrants de pêche



N° de la fiche: .....  
 Date de l'enquête: ...../...../.....  
 Bassin de: .....

Nom de l'enquêteur: .....  
 N° Tel: .....

#### I. Identification

Préfecture .....  
 Sous-Préfecture.....  
 Commune:.....  
 Village / quartier:.....

Nom de l'enquête: .....  
 N° Tel: .....  
 Sexe: Masculin [ ] Féminin [ ]  
 Age: .....ans Ethnie:.....  
 Lieu de naissance:..... Nationalité:..... Religion:.....  
 Profession de l'enquête:..... Nombre d'années d'activité de pêche.....  
 Occupation antérieure:..... Nombre d'années d'activité.....  
 Situation matrimoniale: Marié [ ] Célibataire [ ] Veuf [ ] Polygame [ ] Avec combien de femme..... Divorcé [ ]  
 Taille du ménage y compris l'homme:.....  
 Saviez-vous lire (O/N)?..... Saviez-vous écrire (O/N)?.....  
 Quelle votre niveau d'études: Primaire: [ ] Secondaire: [ ] Universitaire: [ ] .Autres à préciser:.....  
 Possédez-vous une habitation (résidence permanente) (O/N)?..... Depuis quand?(Nombre d'années).....ans  
 Lieu de résidence temporaire (présent/locataire):..... Nombre d'année.....ans  
 Profession occasionnelle (en plus de la pêche):.....  
 Vous l'exercer durant combien de mois dans l'année?:.....  
 Voulez-vous changer de profession (O/N)?..... Si oui laquelle et pourquoi?.....  
 Observation de l'enquêteur: .....

#### II. Généralités

Cultivez-vous un champ (O/N)?.....Si oui, vous appartient-il (O/N)?..... si oui, quelles types de culture pratiquez vous ?

Types de culture	Superficie cultivée	Quelles saisons (les mois)
1.....		
2.....		
3.....		

Si non, pourquoi ne le cultivez-vous pas?.....  
 Quelles sont vos principales difficultés/ problèmes dans vos pratiques agricoles?.....

Elevez-vous du bétail ou de la volaille (O/N)?..... Si oui quel type ?

Types d'élevage	Effectif
Caprin	
Ovin	
Porcin	

Enquête Cadre\_Questionnaire aux Commerçants des intrants de pêche .....1

Bovin	
Poulets locaux	
Cesard	
Autres à préciser	

Quelles sont vos principales difficultés/ problèmes dans vos pratiques d'élevage ?.....

#### Activités des Commerçants des intrants

Quels intrants de pêche vous vendez ? à quel prix ? ou procurez-vous ?

Intrants de pêche	Lieu d'achat ?	Le prix de vente	
		En gros	En détail
Filet maillant de fond			
Filet maillant de surface			
Filet maillant dérivant			
Filet maillant n°..... n°..... n°..... n°..... n°..... n°.....			
Senne			
Hameçons			
Ligne			
Palangre			
Pêges			
Epervier			
Nasse			

Quels sont vos clients.....

Quels sont selon vous les intrants très prisés par les pêcheurs ?

- ..... Pourquoi ? .....
- ..... Pourquoi ? .....
- ..... Pourquoi ? .....
- ..... Pourquoi ? .....
- ..... Pourquoi ? .....

Vous payez des taxes sur les intrants de pêches ?(O/N)..... Si oui à qui vous payez ? .....

Combien vous payez ? .....

FCFA, A quelle

fréquence ? Mensuelle..... Annuelle.....

La vente se fait-elle: au comptant..... ou à crédit.....

En cas de crédit, quel est le délai de paiement? .....

Quels sont les marchés que vous fréquentez? .....

Quelle est votre problème majeur en lien avec la vente des intrants de pêche? .....

Quelles solutions préconisez-vous? .....

Observations de l'enquêteur: .....